

عملکرد نظام کشوری مراقبت مرگ مادری

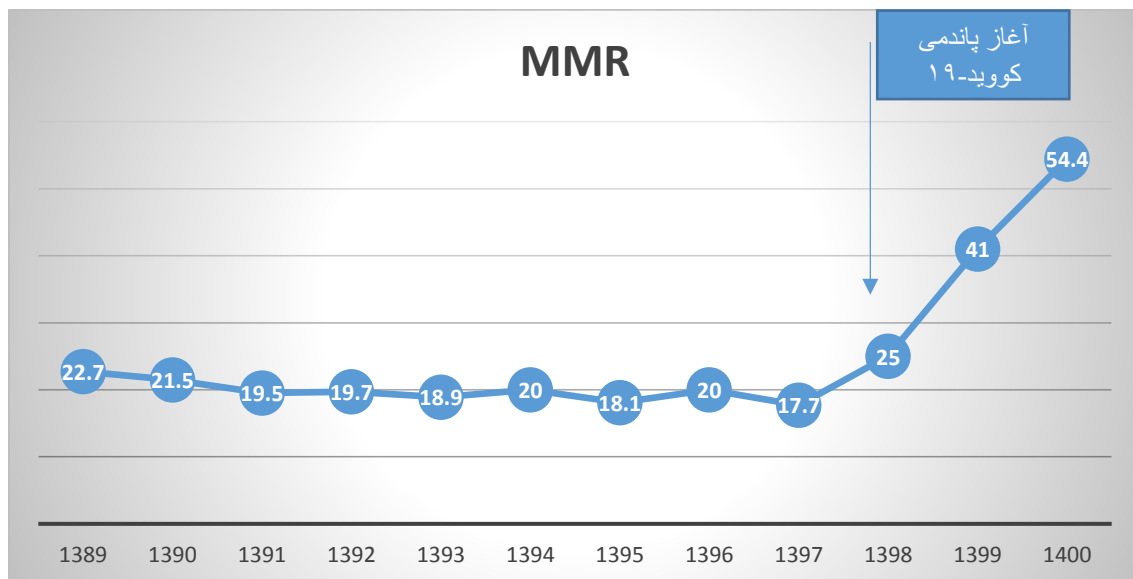
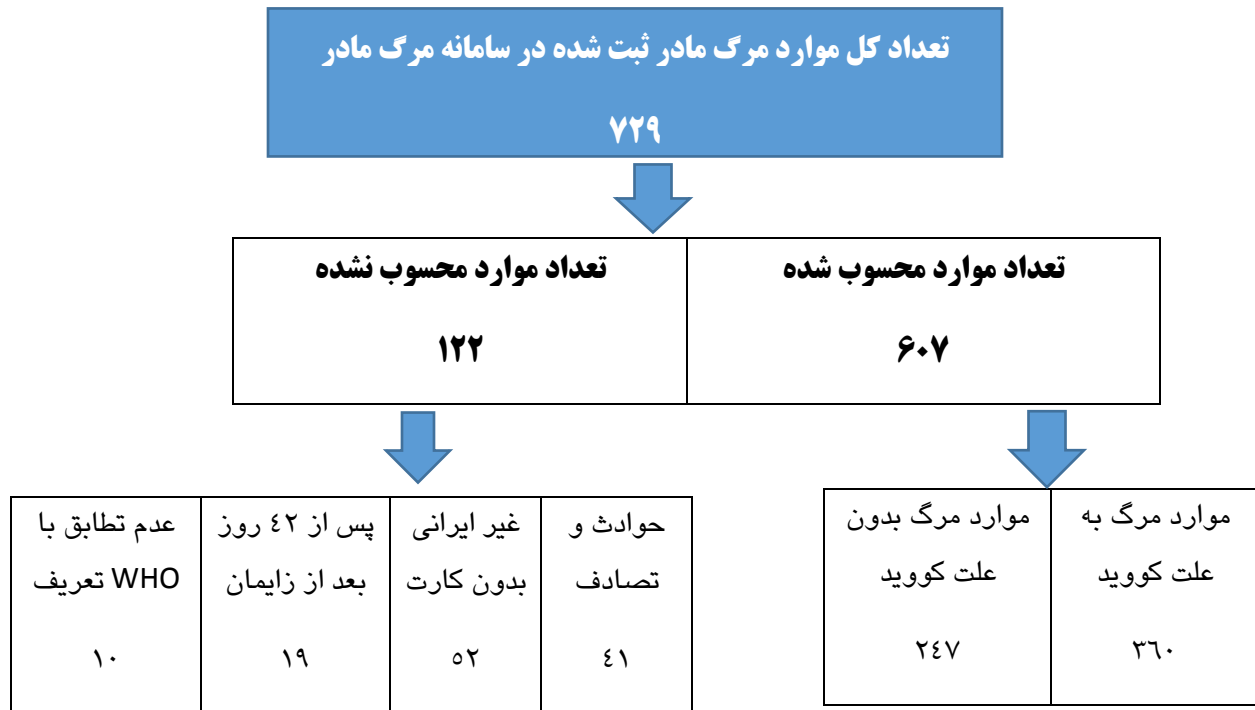
سال ۱۴۰۰

دفتر سلامت جمعیت ، خانواده و مدارس

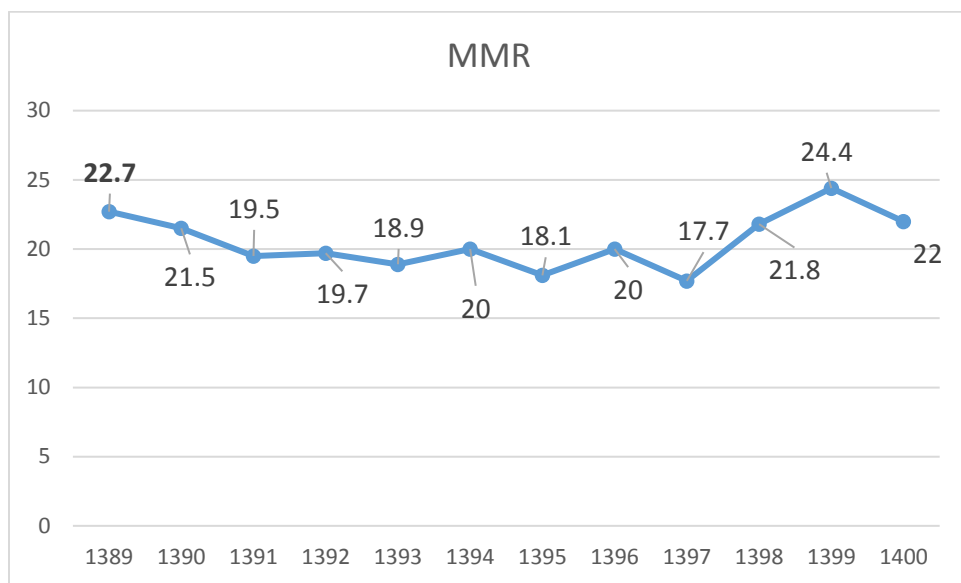
اداره سلامت مادران

گزارش وضعیت مرگ مادر در سال ۱۴۰۰ و مقایسه آن با سال های گذشته

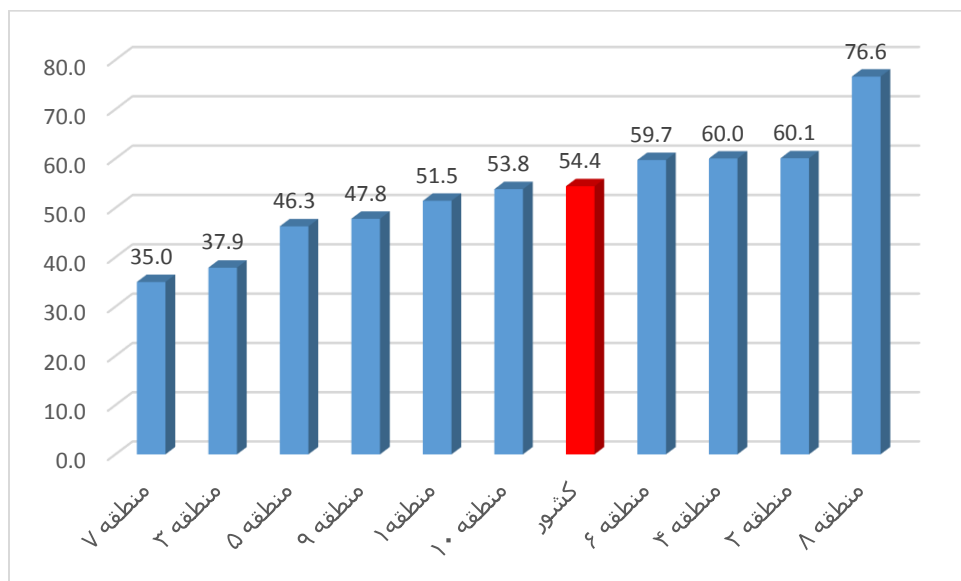
وضعیت ثبت موارد مرگ مادر در سامانه مرگ و عوارض بارداری و زایمان در سال ۱۴۰۰:



روند نسبت مرگ مادران در کشور بر اساس گزارشات نظام مراقبت مرگ مادر در طی سال های ۱۳۹۸ لغایت ۱۴۰۰ (با احتساب موارد مرگ ناشی از بیماری کووید-۱۹)

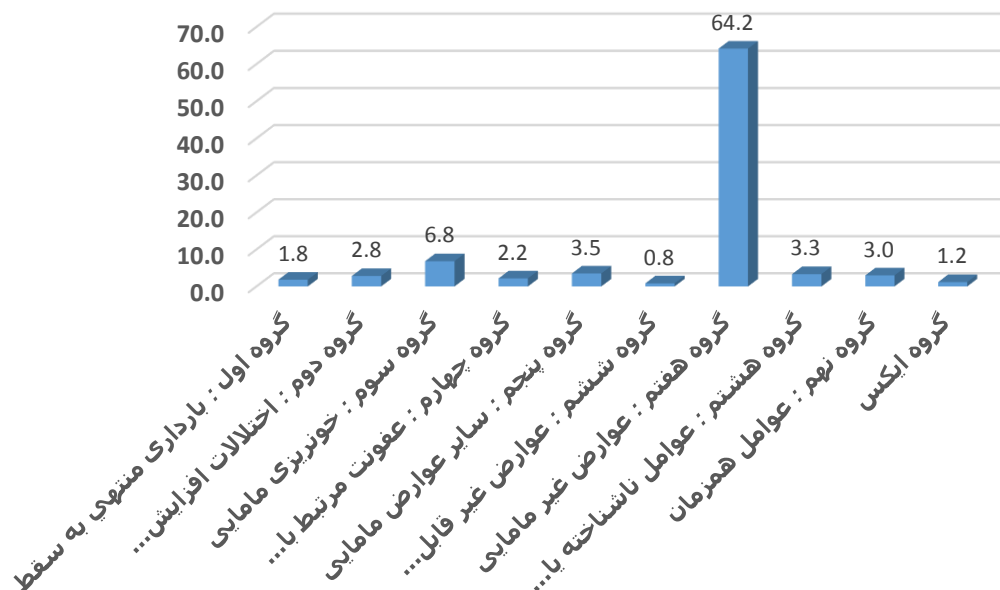


روند نسبت مرگ مادران در کشور بر اساس گزارشات نظام مراقبت مرگ مادر در طی سال های ۱۳۸۹ لغایت ۱۴۰۰ (بدون احتساب موارد مرگ ناشی از بیماری کووید-۱۹)



نسبت مرگ مادران در کشور بر اساس گزارشات نظام مراقبت مرگ مادر به تفکیک ده قطب آمایشی کشور در سال ۱۴۰۰

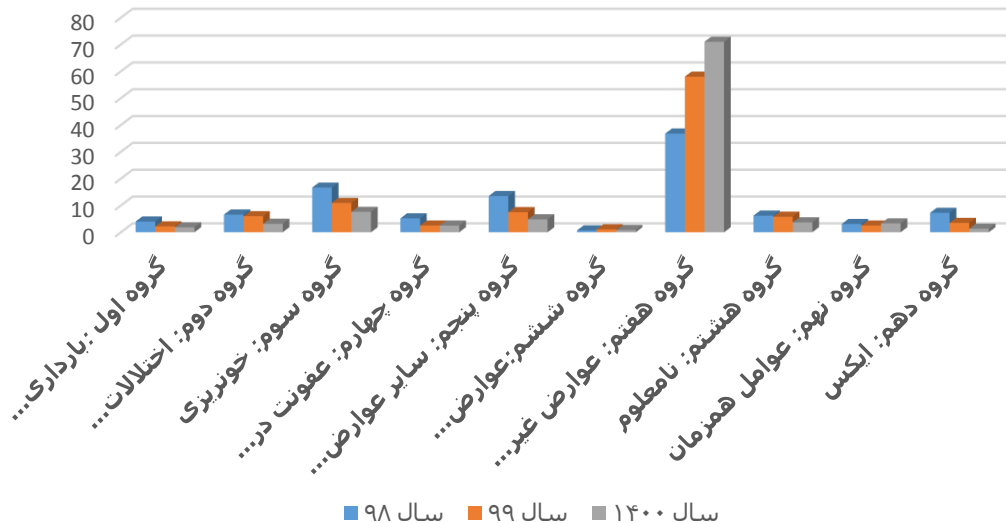
علل فوت با احتساب کوید-۱۹ در سال ۱۴۰۰



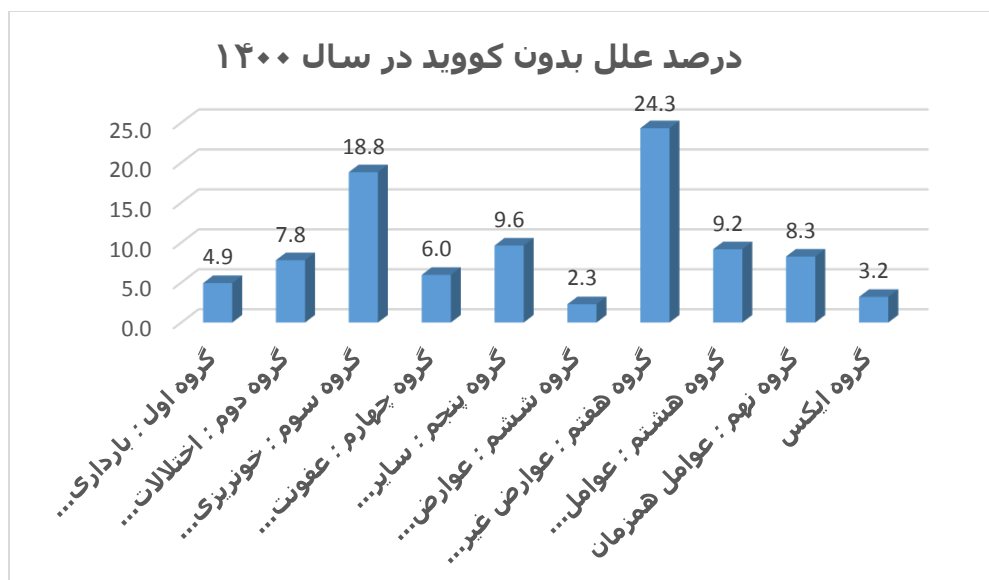
درصد موارد مرگ ثبت شده مادران با احتساب موارد کوید ۱۹ به تفکیک گروه بندی ICD-10 در سال ۱۴۰۰

لازم به ذکر است مشکلات تنفسی و بیماری کووید در گروه هفتم قرار دارد که ۶۳٪ از کل مرگهای سال ۱۴۰۰ را شامل می شود.

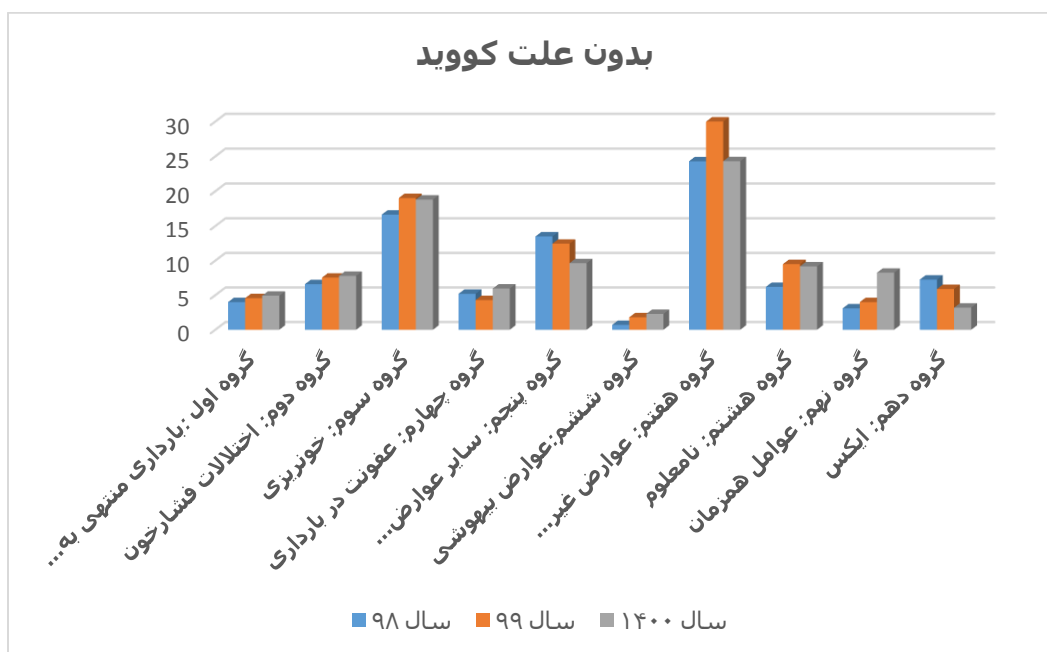
علل فوت در سه سال گذشته



درصد موارد مرگ ثبت شده مادران با احتساب موارد کوید ۱۹ به تفکیک گروه بندی ICD-10 در طی سال ۱۴۰۰-



درصد موارد مرگ ثبت شده مادران بدون موارد کوید ۱۹ به تفکیک گروه بندی ICD- 10 در سال ۱۴۰۰



درصد موارد مرگ ثبت شده مادران بدون موارد کوید ۱۹ به تفکیک گروه بندی ICD- 10 در سال ۱۳۹۸-۱۴۰۰

فراوانی علل منجر به مرگ مادر در سال ۱۴۰۰ در گروه های ۱۰ گانه بر اساس کدبندی ICD- MM

گروه اول : بارداری منتهی به سقط که حدود ۱,۸۲ درصد از علل مرگ را شامل شده که به تفکیک کدبندی

گزینه های سوال علت فوت	ICD - MM کد	تعداد موارد فوت شده	درصد موارد فوت شده
بارداری خارج رحمی	O00	۴	۰,۶۶
مول هیداتیفرم	O01	۰	۰
سایر محصولات غیرطبیعی بارداری	O02	۰	۰
سقط خودبخودی	O03	۱	۰,۱۷
سقط القایی	O04	۰	۰
عوارض به دنبال سقط و بارداری مولار و خارج از رحم	O05	۶	۰,۹۹
سقط نامشخص	O06	۰	۰
جمع کل		۱۱	۱,۸۲ %

گروه دوم: اختلالات افزایش فشارخون در بارداری، زایمان و پس از زایمان است که ۳,۱۴ % علل مرگ مادر

گزینه های سوال علت فوت	ICD - MM کد	تعداد موارد فوت شده	درصد موارد فوت شده
پره اکلامپسی اضافه شده (اختلال فشارخون بالا از قبل، به همراه پروتئینوری)	O11	۱	۰,۱۷
ادم بارداری به همراه پروتئینوری، بدون فشارخون بالا	O12	۱	۰,۱۷
ادم بارداری	O12.0	۰	۰
پروتئینوری بارداری	O12.1	۰	۰
فشار خون بالای بارداری بدون پروتئینوری واضح	O13	۰	۰
پره اکلامپسی	O14	۱	۰,۱۷
پره اکلامپسی خفیف	O14.0	۰	۰
پره اکلامپسی شدید	O14.1	۴	۰,۶۶

سندرم هلپ	O14.2	۵	۰,۸۳
اکلامپسی	O15	۷	۱,۱۶
افزایش فشار خون نامشخص در مادر	O16	۰	۰
جمع کل		۱۹	۳,۱۴ %

گروه سوم : خونریزی مامایی که ۷,۶ درصد از مرگ مادر را شامل می شود به تفکیک کدبندی شامل:

گزینه های سوال علت فوت	CD - MM	تعداد موارد فوت شده	درصد موارد فوت شده
خونریزی در سن بارداری کمتر از ۲۰ هفته مانند تهدید به سقط (به جز بارداریهای منتهی به سقط)	O20	۱	۰,۱۷
اختلالات جفت	O43	۰	۰
جفت چسبنده عارضه دار	O43.2	۳	۰,۵
جفت سر راهی	O44	۱	۰,۱۷
جداشدگی زودرس جفت یا کندگی جفت	O45	۷	۱,۱۶
خونریزی هنگام بارداری که در جای دیگر طبقه بندی نشده	O46	۰	۰
خونریزی حین زایمان طبقه بندی نشده در جای دیگر	O67	۱	۰,۱۷
سایر موارد آسیب مامایی (آسیب با ابزار)	O71	۰	۰
پارگی رحم پیش از شروع زایمان	O71.0	۴	۰,۶۶
پارگی رحم طی زایمان	O71.1	۲	۰,۳۳
پارگی سرویکس	O71.3	۱	۰,۱۷
هماتوم مامایی در لگن	O71.7	۲	۰,۳۳
خونریزی پس از زایمان	O72	۱۴	۲,۳۱
خونریزی مرحله سوم زایمان	O72.0	۳	۰,۵
سایر خونریزی های فوری پس از زایمان	O72.1	۳	۰,۶۶
خونریزی پس از زایمان تاخیری و ثانویه	O72.2	۲	۰,۳۳

اختلال انعقادی پس از زایمان	O72.3	۱	۰,۱۷
جمع کل		۴۶	٪ ۷,۶

گروه چهارم: عفونت مرتبط با بارداری حدود ۲,۴۸ درصد از مرگ مادر را شامل شده به تفکیک کدبندی

گزینه های سوال علت فوت	ICD - MM کد	تعداد موارد فوت شده	درصد موارد فوت شده
عفونت دستگاه ادراری تناسلی در بارداری	O23	۱	۰,۱۷
عفونت کیسه آمنیوتیک و غشاها	O41.1	۶	۰,۹۹
سایر عفونتها طی زایمان	O75.3	۰	۰
سپسیس پس از زایمان	O85	۵	۰,۸۳
سایر عفونت ها پس از زایمان	O86	۳	۰,۵
تب با منشأ ناشناخته پس از زایمان	O86.4	۰	۰
عفونت پستان مرتبط با زایمان	O91	۰	۰
کزاز مامایی	A34	۰	۰
جمع کل		۱۵	٪ ۲,۴۸

گروه پنجم: سایر عوارض مامایی ۴,۷۹٪ موارد مرگ مادر را شامل شده و به تفکیک کدبندی

گزینه های سوال علت فوت	ICD - MM کد	تعداد موارد فوت شده	درصد موارد فوت شده
استفراغ زیاد در بارداری همراه با اختلال متابولیک	O21.1	۰	۰
عوارض عروقی در بارداری	O22	۱	۰,۱۷
فلبوترومبوزیس عمیق در بارداری	O22.3	۱	۰,۱۷
ترمبوز وریدهای مغزی در بارداری	O22.5	۱	۰,۱۷
سایر عوارض وریدی در بارداری	O22.8	۰	۰
عوارض وریدی نامشخص در بارداری	O22.9	۰	۰

۰	۰	O24.4	دیابت شیرین که در بارداری به وجود آمده
۰,۳۳	۲	O26.6	اختلالات کبدی در بارداری، زایمان و پس از زایمان
۰	۰	O44.0	جفت سر راهی مشخص بدون خونریزی
۰	۰	O71.2	وارونه شدن رحم بعد از زایمان
۰	۰	O71.5	سایر آسیب های مامایی به ارگان های لگنی
۰	۰	O71.6	آسیب مامایی به لیگامانها و مفاصل لگنی
۰,۱۷	۱	O71.8	سایر موارد مشخص آسیب مامایی
۰,۱۷	۱	O73	باقیمانده جفت و غشاها بدون خونریزی
۰,۶۶	۴	O75.4	سایر عوارض جراحی و اقدامات مربوط به مامایی
۰,۱۷	۱	O75.8	سایر عوارض مشخص زایمان
۰,۱۷	۱	O87	عوارض عروقی پس از زایمان
۰	۰	O87.1	فلبوترومبوزیس عمقی پس از زایمان
۰	۰	O87.3	ترومبوز ورید مغزی پس از زایمان
۰	۰	O87.9	عوارض عروقی پس از زایمان ، نامشخص
۰,۶۶	۴	O88	آمبولی مامایی
۰,۳۳	۲	O88.1	آمبولی مایع آمنیوتیک
۰,۹۹	۶	O88.2	آمبولی لخته خون
۰,۱۷	۱	O90	عوارض پس از زایمان که در جای دیگر طبقه بندی نشده
۰	۰	O90.0	پارگی زخم سزارین
۰	۰	O90.1	پارگی زخم پریینه
۰	۰	O90.2	هماتوم زخم مامایی
۰,۵	۳	O90.3	کاردیومیوپاتی پس از زایمان
۰	۰	O90.4	نارسایی حاد کلیه پس از زایمان
۰	۰	O90.5	تیرویدیت پس از زایمان
۰	۰	O90.8	سایر عوارض پس از زایمان طبقه بندی نشده در جای دیگر
% ۴,۷۹	۲۹		جمع کل

گروه ششم: عوارض غیر قابل انتظار از درمان (عوارض بیهوشی) ۰,۸۳ درصد که به تفکیک کدبندی شامل:

گزینه های سوال علت فوت	ICD - MM کد	تعداد موارد فوت شده	درصد موارد فوت شده
عوارض بیهوشی طی بارداری	O29	0	0
عوارض بیهوشی طی زایمان	O74	۵	۰,۸۳
عوارض بیهوشی پس از زایمان	O89	0	0
جمع کل		۵	% ۰,۸۳

گروه هفتم: عوارض غیر مامایی ۷۰,۶٪ موارد مرگ مادر را شامل شده که به تفکیک کدبندی شامل:

گزینه های سوال علت فوت	ICD - MM کد	تعداد موارد فوت شده	درصد موارد فوت شده
افزایش فشار خون از قبل موجود	O10	۱	۰,۱۷
دیابت شیرین (از قبل موجود)	O24	۲	۰,۳۳
بیماری عفونی یا انگلی که باعث ایجاد عارضه در بارداری و پس از زایمان شود	O98	۲	۰,۳۳
هپاتیت ویروسی	O98.4	۰	۰
نقص سیستم ایمنی انسانی (HIV)	O98.7	۰	۰
آنمی	O99.0	۰	۰
سایر بیماریهای خونی و اندامهای خونساز و سایر اختلالات خاص دستگاه ایمنی	O99.1	۸	۱,۳۲
بیماری های غدد درون ریز، تغذیه ای ، متابولیک	O99.2	۲	۰,۳۳
اختلالات روانی و بیماریهای سیستم عصبی	O99.3	۵	۰,۸۳
بیماریهای دستگاه گردش خون	O99.4	۲۰	۳,۳۱
ناهنجاریهای مادرزادی دستگاه گردش خون	Q20-Q28	۲	۰,۳۳

بیماریهای دستگاه تنفس	O99.5	۹	۱,۴۵
بیماریهای دستگاه گوارش	O99.6	۷	۱,۱۶
بیماریهای پوست و بافت زیر پوستی	O99.7	۱	۰,۳۳
بدخیمی ها	C00-C48	۲	۰,۳۳
سایر بیماریها و وضعیت های مشخص که باعث عارضه در حاملگی، زایمان و پس از زایمان می شوند	O99.8	۷	۱,۱۶
کوید-۱۹	U07.1	۳۴۶	۵۷,۲
مشکوک به کوید-۱۹	U07.1.s	۱۳	۲,۱۵
جمع کل		۴۲۷	٪ ۷۰,۶

گروه هشتم: عوامل ناشناخته یا تعیین نشده ۳,۶۴٪ موارد مرگ مادر را شامل شده که به تفکیک کدبندی شامل:

گزینه های سوال علت فوت	ICD - MM	تعداد موارد فوت شده	درصد موارد فوت شده
مرگ به دلیل نا معلوم یا تعیین نشده	O95	۲۲	٪ ۳,۶۴

گروه نهم: عوامل همزمان ۳,۱۴٪ موارد مرگ مادر را شامل شده که به تفکیک کدبندی شامل:

گزینه های سوال علت فوت	ICD - MM	تعداد موارد فوت شده	درصد موارد فوت شده
علل دیگر که بطور اتفاقی (با زمان بارداری تا پس از زایمان) هم زمان شود	X85 – Y04	۱۹	٪ ۳,۱۴

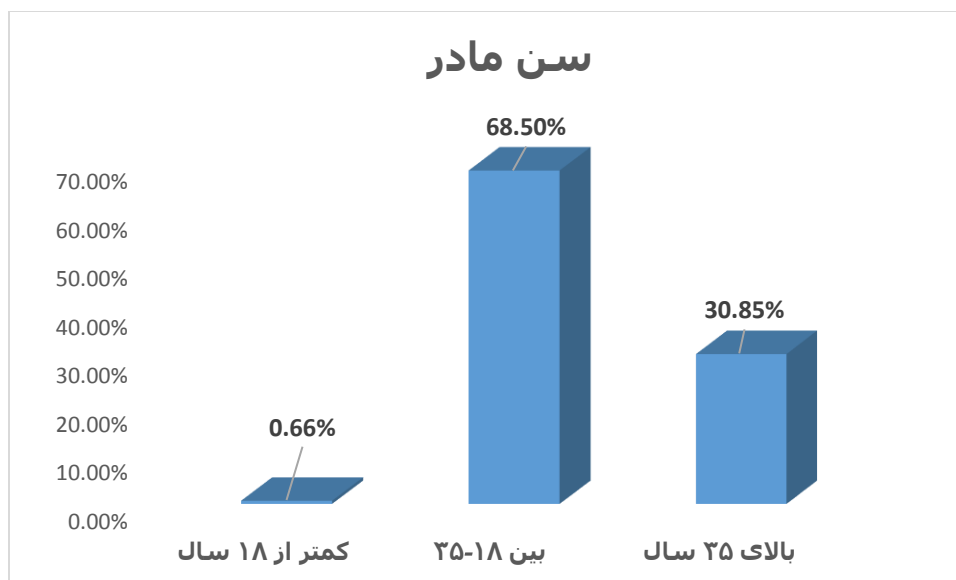
❖ گروه ایکس: خودکشی های دوران بارداری یا پس از زایمان که ۱,۳۲٪ و به تفکیک کدبندی شامل:

گزینه های سوال علت فوت	ICD - MM	تعداد موارد فوت شده	درصد موارد فوت شده
خودکشی در بارداری یا پس از زایمان	X60 – X84	۸	۱,۳۲

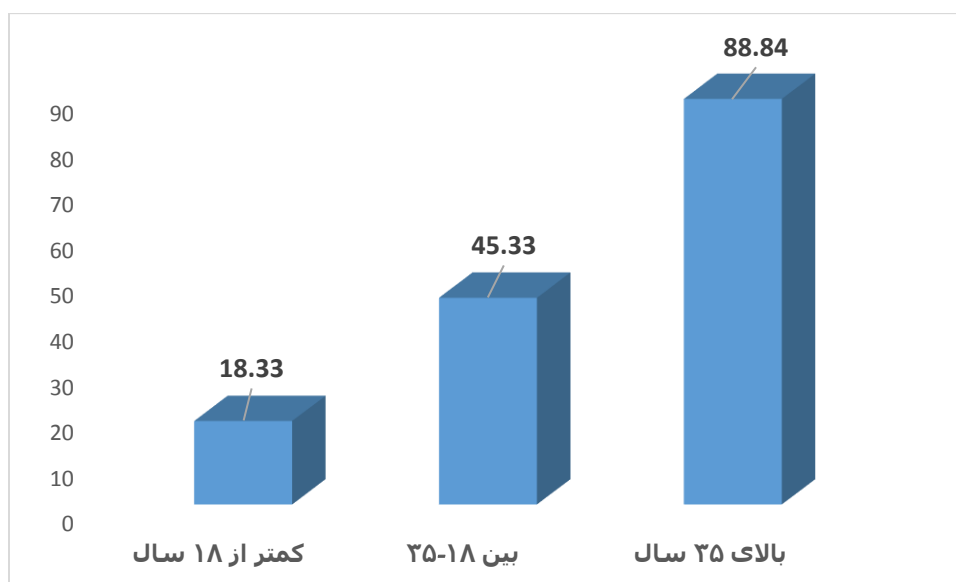
درصد فراوانی مرگ مادر بر حسب عوامل فردی و باروری در کشور طی سال ۱۴۰۰

عوامل فردی و باروری		تعداد مرگ مادر	موالید
سن مادر	کمتر از ۱۸ سال	۴	۲۱۸۱۲
	بین ۱۸-۳۵ سال	۴۱۳	۹۱۱۰۴۹
	بالای ۳۵ سال	۱۸۶	۲۰۹۳۴۵
عوامل فردی و باروری		تعداد مرگ مادر	موالید
تعداد بارداری	بارداری اول	۱۷۵	۴۲۱۶۳۷
	بارداری دوم	۱۵۲	۴۲۵۱۱۷
	بارداری سوم	۱۲۹	۲۰۲۳۸۲
	بارداری چهارم	۷۶	۷۰۵۸۷
	بارداری پنجم و بیشتر	۷۱	۴۲۸۴۲

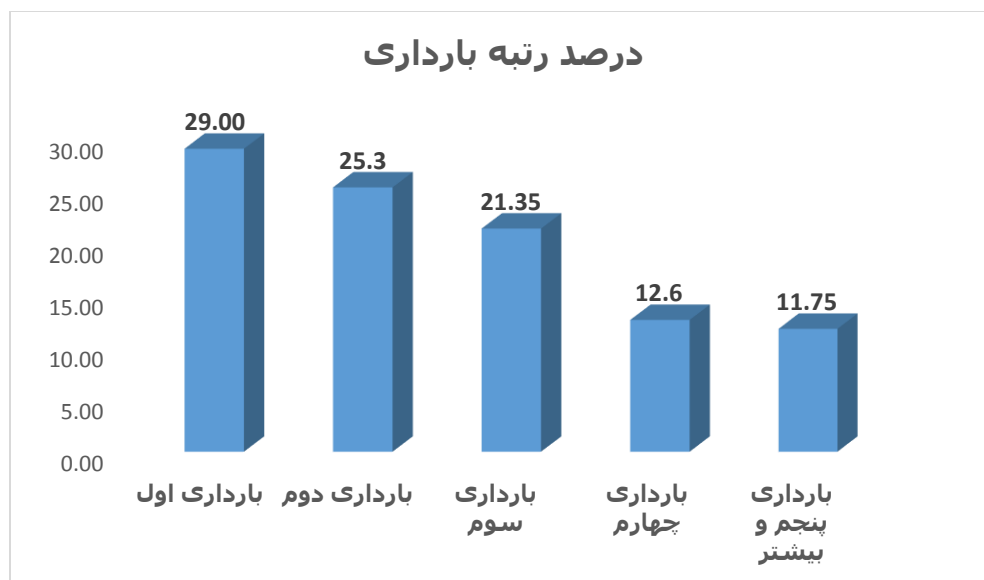
تاریخچه مراقبت بارداری	درصد در سال ۹۸	درصد در سال ۹۹	درصد در سال ۱۴۰۰
انجام مراقبت پیش از بارداری	۴۴,۳	۳۲,۵	۳۱,۱۸
حداقل یکبار مراقبت در بارداری	۸۳	٪ ۸۶,۵	٪ ۹۰,۲
تناسب تعداد مراقبت با سن بارداری	۷۱	٪ ۸۴	٪ ۷۷,۸



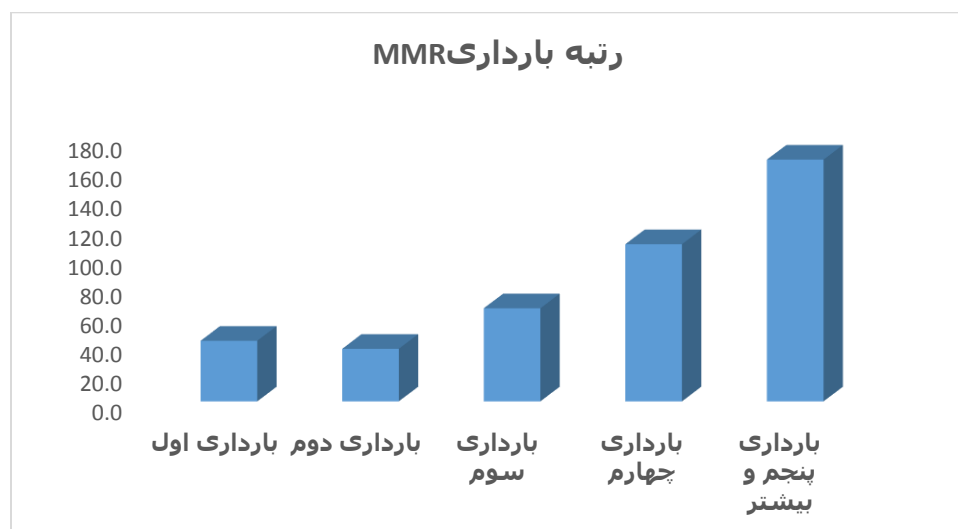
توزیع سنی موارد مرگ مادر از کل موارد مرگ در سال ۱۴۰۰



نسبت مرگ مادران درصد هزار تولد زنده در گروه سنی مختلف در سال ۱۴۰۰



توزیع فراوانی تعداد بارداری مادران فوت شده از کل موارد مرگ مادر در سال ۱۴۰۰



نسبت مرگ مادر به موالید همان گروه درصد هزار تولد زنده به تفکیک رتبه بارداری در سال ۱۴۰۰

درصد فراوانی مرگ مادر بر حسب عوامل فردی و باروری در کشور طی سال ۱۴۰۰

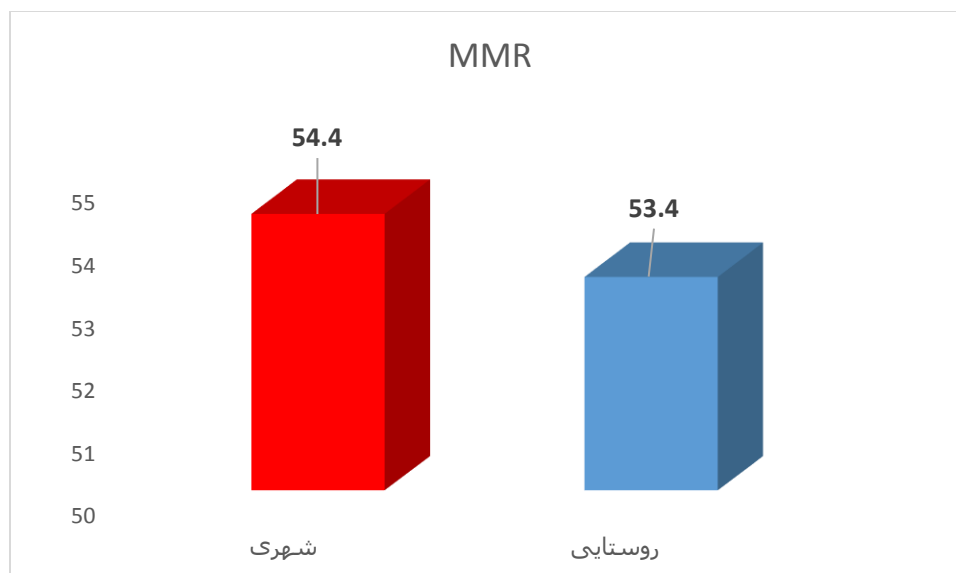
عوامل فردی و باروری	تعداد	درصد فراوانی از کل مرگ ها
خواسته بودن بارداری	بلی	۸۵,۶
	خیر	۱۴
	نامشخص	۰,۴
فاصله دو بارداری آخر	کمتر از ۲ سال	۱۰
	مساوی و بیش از ۲ سال	۵۴,۵
	بارداری قبلی سقط یا مول یا EP بوده	۵

عوامل جمعیت شناختی:

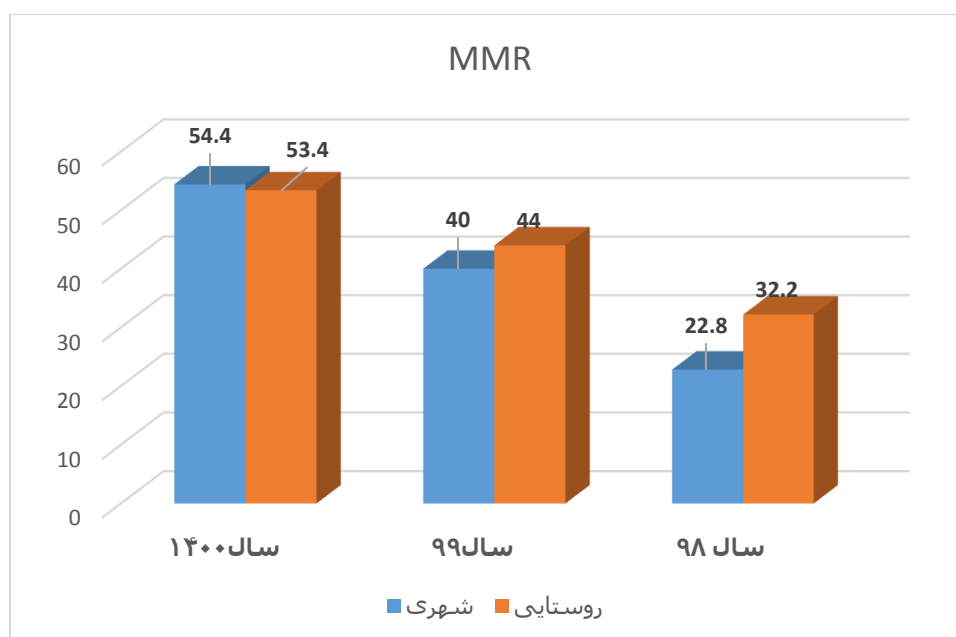
بر اساس داده های ثبت شده از مجموع مادران فوت شده ۹۸,۳٪ درصد ایرانی و ۱,۷٪ درصد غیر ایرانی با کارت اقامت بوده اند. از مجموع مادران فوت شده، ۷۶ درصد در مناطق شهری ساکن بودند که از آن تعداد ۶ درصد در حاشیه شهر سکونت داشته اند. مادران فوت شده ساکن در مناطق روستایی ۲۴ درصد بودند که از این تعداد ۱ درصد در روستای سیاری و عشایر ساکن بودند.

درصد فراوانی مرگ مادر بر اساس محل سکونت نسبت به کل مرگ ها:

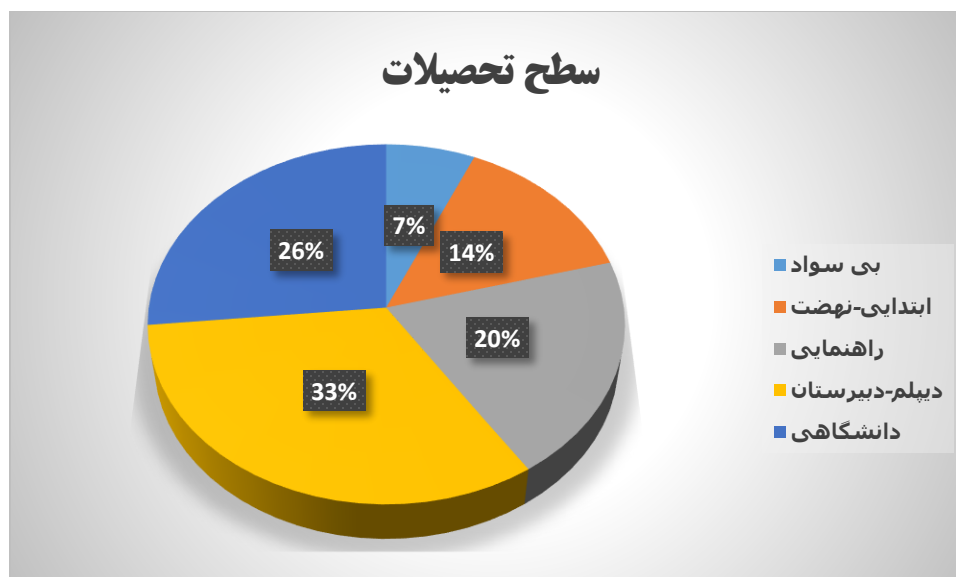
منطقه محل سکونت	تعداد	درصد
شهر	۴۲۳	۷۰
حاشیه شهر یا سکونتگاه غیر رسمی	۳۷	۶
روستای اصلی	۱۲۰	۲۰
روستای قمر	۱۹	۳
روستای سیاری، عشایر	۶	۱



مقایسه نسبت مرگ به موالید در منطقه سکونت مادران فوت شده در سال ۱۴۰۰

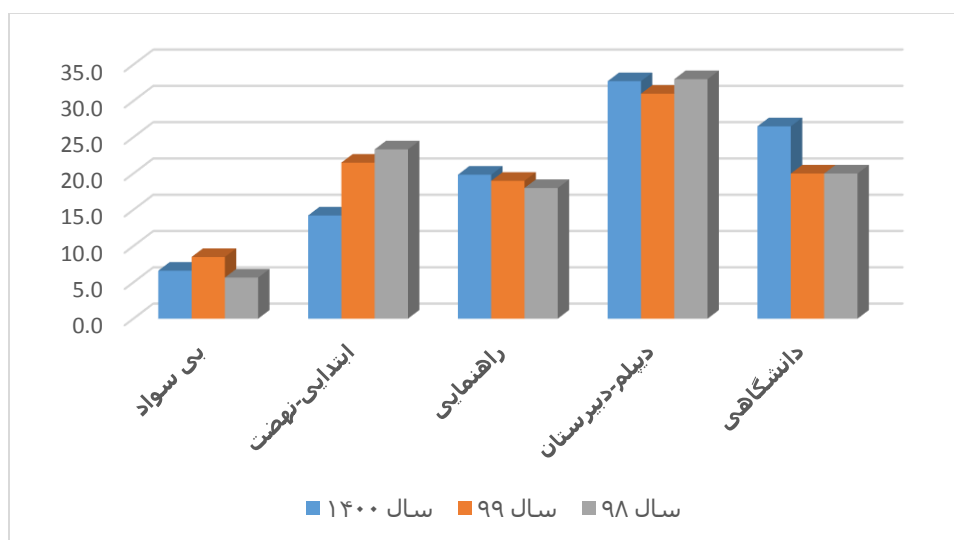


مقایسه نسبت مرگ به موالید منطقه سکونت مادران فوت شده در سه سال ۹۸-۱۴۰۰



درصد فراوانی مرگ ها بر اساس سطوح تحصیلی مادران فوت شده سال ۱۴۰۰ (نسبت به کل مرگ ها)

داده های جمع آوری شده نشان داد که ۲۱ درصد مادران فوت شده بیسواد یا کم سواد (ابتدایی و نهضت) بودند. از مجموع مادران فوت شده ، فقط ۲۶,۵ درصد آنها از سطح سواد دانشگاهی برخوردار بودند.



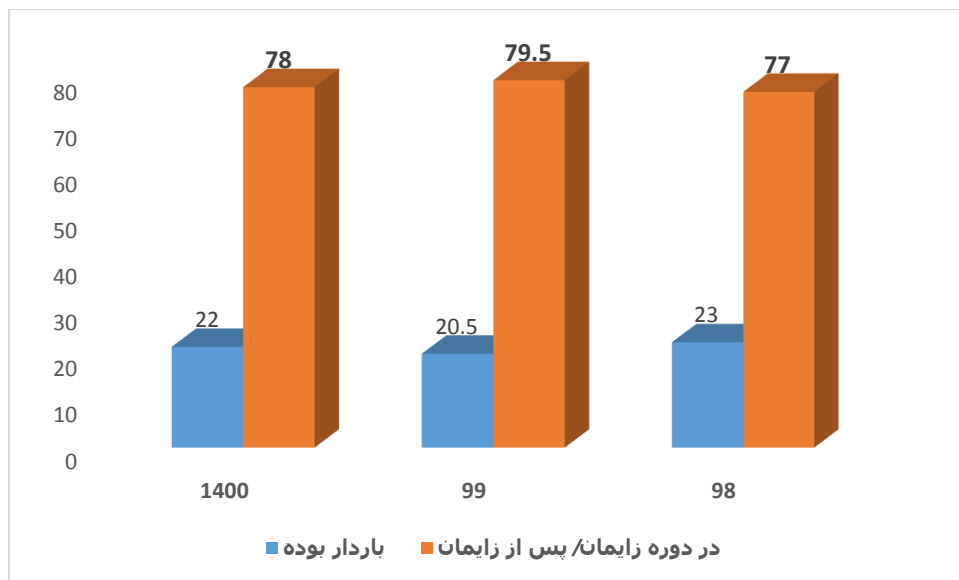
درصد فراوانی مرگ ها بر اساس سطوح تحصیلی مادران فوت شده طی سال های ۱۳۹۸ لغایت ۱۴۰۰

عوامل مربوط به زایمان:

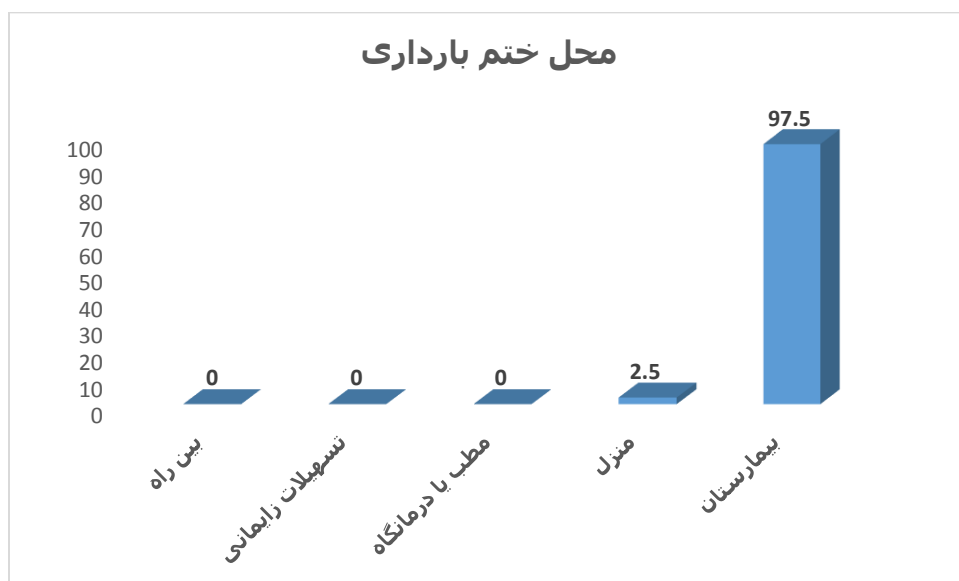
اطلاعات جمع آوری شده بیانگر این مطلب است که حدود ۲۲٪ مادران در زمان بارداری و ۷۸٪ در زمان زایمان یا پس از ختم بارداری فوت کرده اند. از این تعداد مادران زایمان نموده ۲,۵ درصد مادران فوت شده در منزل و ۹۷,۵ درصد در بیمارستان زایمان کرده اند. این اطلاعات نشان می دهد که حدود ۹۷,۵ درصد از زایمان ها توسط افراد تحصیل کرده، ولی متأسفانه ۱,۵ درصد از زایمان هایی که در منزل اتفاق افتاده توسط اطرافیان و یا به صورت خودبخود اتفاق افتاده است.

در ۳۱ درصد از مادران فوت شده در حین زایمان یا پس از زایمان، بارداری به روش طبیعی خاتمه یافته و در ۶۹ درصد موارد خاتمه بارداری با روش سزارین بوده است.

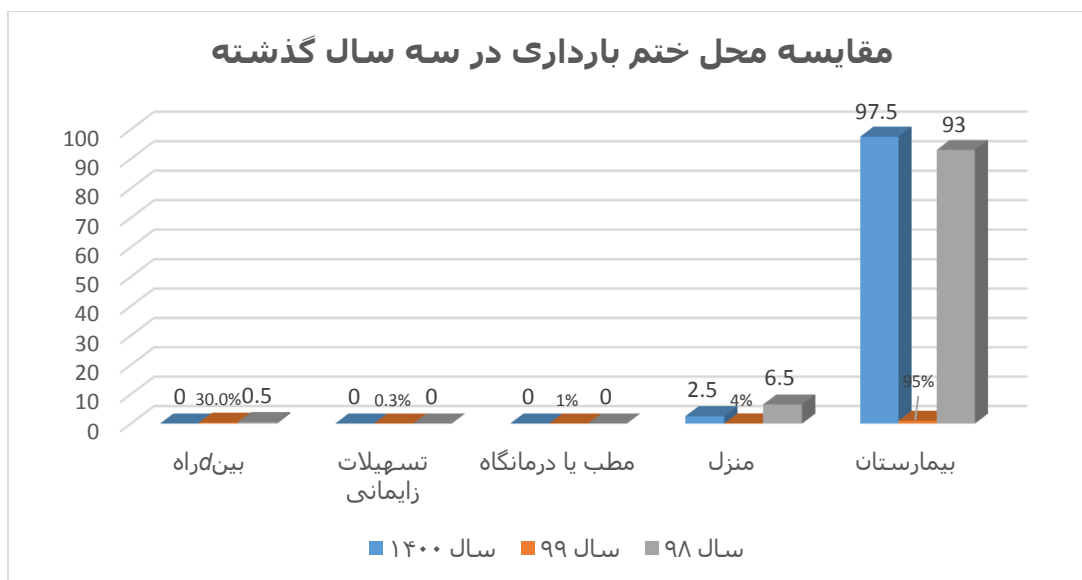
عوامل مربوط به زایمان		تعداد	درصد فراوانی (به کل مرگ ها)
شرایط در زمان فوت	باردار	۱۳۴	۲۲
	در زمان زایمان/ پس از ختم بارداری (تا ۴۲ روز)	۴۷۱	۷۸
محل ختم بارداری	منزل	۱۲	۲,۵
	بین راه	۰	۰
	درمانگاه/مطب	۰	۰
	تسهیلات زایمانی	۰	۰
	بیمارستان	۴۵۹	۹۷,۵
روش خاتمه بارداری	طبیعی	۱۴۵	۳۱
	سزارین	۳۲۶	۶۹
عامل زایمان	تحصیل کرده	۴۵۹	۹۷,۵
	ماما روستا	۰	۰
	اطرافیان/هیچکس	۷	۱,۵
	سایر موارد	۴	۱



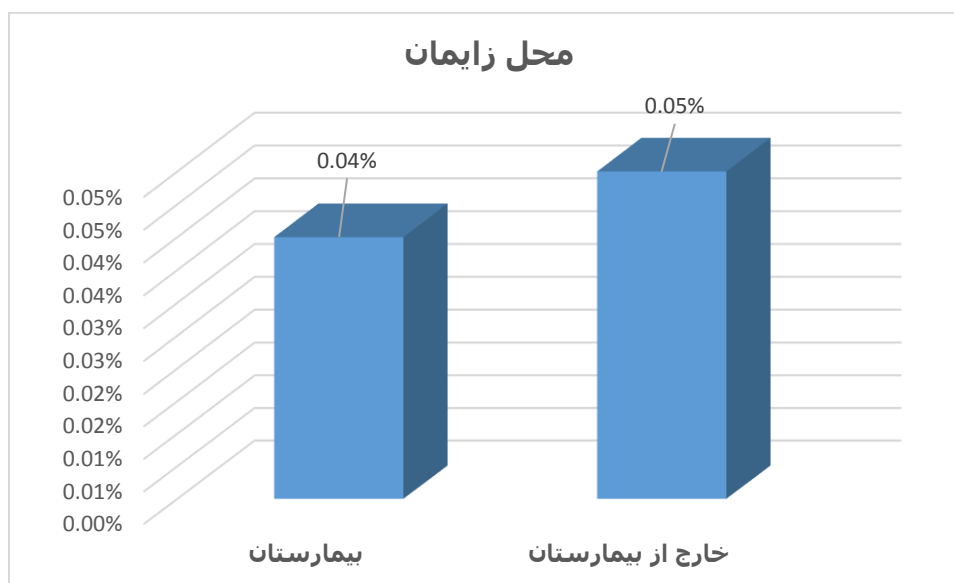
درصد فراوانی مادران فوت شده بر اساس مقطع بارداری طی سال های ۱۳۹۸ لغایت ۱۴۰۰



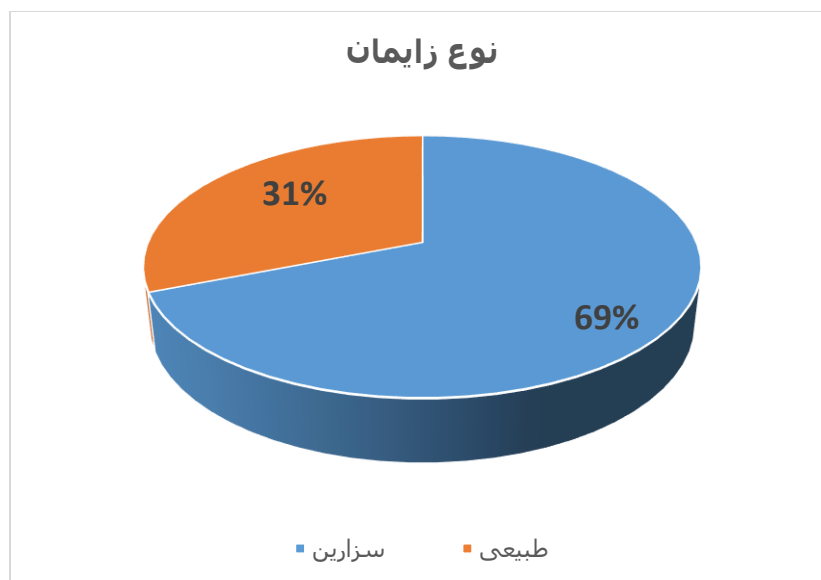
درصد فراوانی مادران فوت شده بر اساس محل ختم بارداری در سال ۱۴۰۰



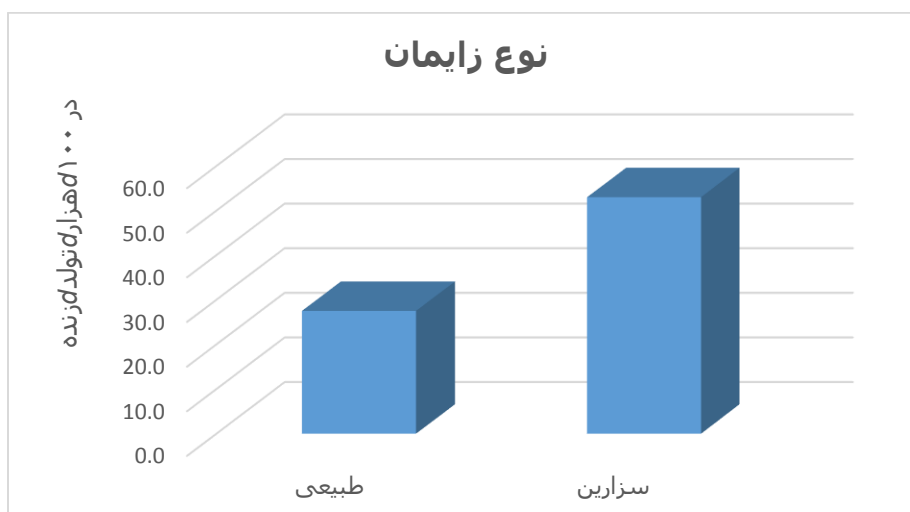
درصد فراوانی مادران فوت شده بر اساس محل ختم بارداری طی سال های ۱۳۹۸ لغایت ۱۴۰۰



درصد مرگ مادر به تفکیک محل ختم بارداری به زایمان های همان گروه



درصد فراوانی مادران فوت شده به تفکیک روش خاتمه بارداری در سال ۱۴۰۰



نسبت مرگ مادر به موالید تفکیک شده بر اساس روش خاتمه بارداری در سال ۱۴۰۰

درصد فراوانی علل خاتمه بارداری به روش سزارین در مادران فوت شده در کشور:

درصد در سال ۱۴۰۰	علل انجام سزارین
۱۱,۷٪	سزارین الکتیو
۲۰,۳٪	سزارین تکراری یا سابقه میومکتومی

سزارین اورژانس مرحله اول زایمان	٪۶۳,۳
سزارین اورژانس مرحله دوم زایمان	٪ ۴
تلاش ناموفق برای زایمان طبیعی (TOLAC)	٪ ۰,۷

درصد فراوانی انواع روش های بیهوشی مورد استفاده در روش سزارین در مادران فوت شده در سال ۱۴۰۰

نوع بیهوشی در سزارین	فراوانی (%)
بیهوشی عمومی	۴۲,۱۵
بیهوشی اسپینال	۵۲
بیهوشی اپیدورال	۱,۲۳
بیهوشی انجام نشده (بدلیل سزارین پس از مرگ)	۴,۶۲

تاخیرهایی که در مرگ مادر تاثیر داشته شامل:

- ۴۹,۲٪ از موارد مرگ مادر به دلیل تاخیر در **تصمیم گیری** از طرف خانواده بوده است که نسبت به سال گذشته این رقم ۳۷,۳٪ بوده که وضعیت نامطلوب تری پیدا کرده است.
مانند: تشکیل دیر هنگام یا عدم تشکیل پرونده مراقبت بارداری از طرف مادر، عدم دریافت مراقبت های دوران بارداری به طور کامل، عدم بیان علائم و سوابق بیماری زمینه ای توسط مادر در زمان تشکیل پرونده مراقبت بارداری، عدم پیگیری اقدامات مورد نیاز در موارد لزوم، حساس نبودن مادر و خانواده به علائم خطر دوران بارداری و عدم توجه به توصیه های پرسنل بهداشتی درمانی
- ۲۹٪ موارد تاخیر در **ارجاع به سطوح بالاتر درمانی** وجود داشته است، که نسبت به سال گذشته این رقم ۲۶,۶٪ بوده که وضعیت نامطلوب تری پیدا کرده است.
مانند: عدم رعایت دستور العمل های مربوط به اعزام مادران، عدم ارایه پسخوراند توسط متخصص زنان به موارد ارجاع شده از واحدهای بهداشتی، عدم بهره برداری از برنامه استاد معین، عدم ثبت کامل اطلاعات بیمار هنگام ارجاع مادر به بیمارستان از بخش خصوصی

- ۳۸٪ در موارد **تاخیر در درمان** از طرف کادر بهداشتی- درمانی اتفاق افتاده است، که نسبت به سال گذشته ۴۶،۶٪ بوده بهبود داشته است.

مانند: عدم ویزیت مادر پرخطر در زایشگاه توسط پزشک متخصص زنان، از دست دادن زمان طلایی برای درمان مادر به علت اقدام پزشک متخصص جهت اخذ پذیرش از بیمارستان ریفال فوق تخصصی، غفلت و عدم حساسیت پزشک متخصص در ارائه خدمات مورد نیاز در زمان مناسب به مادر (انجام زایمان با تاخیر)، نواقص تکنیکی مرتبط با انجام فرایندهای درمانی توسط پزشکان متخصص، استاندارد نبودن تعداد نیروی انسانی در زایشگاه، عدم رعایت دستورالعمل مربوط به اطلاع دادن وضعیت مادران زایمان کرده به متخصص زنان آنکال در صورت مراجعه به پزشکان اورژانس، مقیم نبودن متخصص زنان در بیمارستان و ترک بیمارستان قبل از بررسی کامل مادر زایمان کرده پرخطر مشکوک به ایجاد عوارض، تشکیل نشدن شورای پزشکی با توجه به نیاز و انجام مشاوره ها با تاخیر یا تلفنی و یا توسط دستیاران، عدم انجام مراقبت های لازم و کامل توسط پزشک متخصص و پزشکان اورژانس و تشخیص و درمان نامناسب و ناصحیح مادر، ارائه دستورات تلفنی توسط متخصص و عدم حضور بر بالین بیمار علی رغم نیاز.

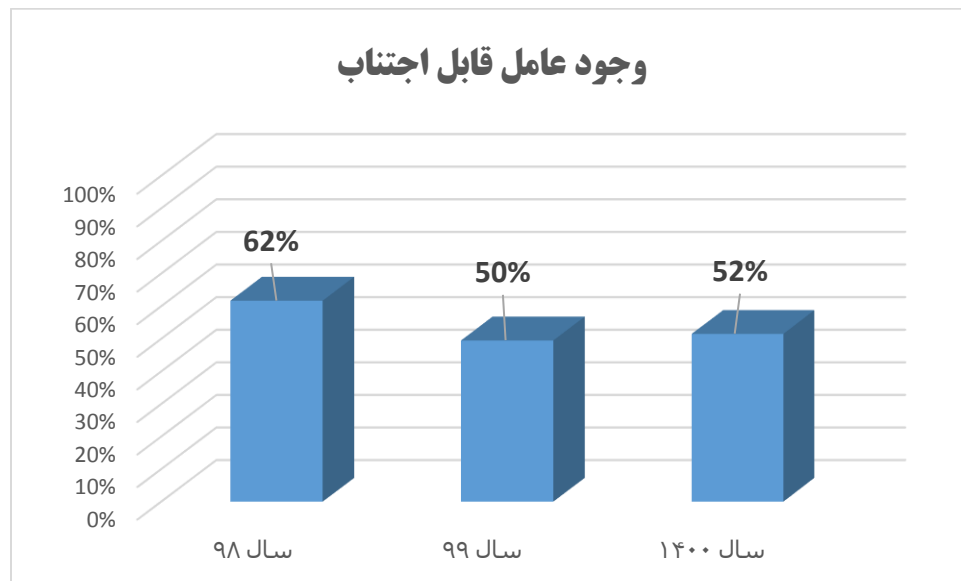
❖ **پایش نظام مراقبت مرگ مادر:**

- گزارش به موقع مرگ مادر در ۹۰،۲٪ موارد وجود داشته است. (سال گذشته ۸۷،۸٪ بوده است.) که با توجه به میزان بالای مرگ مادر افزایش داشته است
- انجام به موقع پرسشگری در موارد ۷۳،۴٪ وجود داشته است. که نسبت به سال گذشته (۷۴،۲٪) تفاوت زیادی نداشته است.
- کامل بودن اعضاء تیم پرسشگری ۹۵،۷٪ در موارد وجود داشته است. که نسبت به سال گذشته (۹۷٪) کمی کاهش داشته است.
- ۳۳٪ در موارد کمیته ها به موقع تشکیل شده است. نسبت به سال گذشته (۲۷٪) افزایش چشمگیری داشته است
- در ۹۶٪ موارد اعضاء کمیته دانشگاهی کامل بوده است. (در مدت مشابه سال گذشته ۹۷٪ بوده است)
- در ۶٪ موارد اطلاعات فرم شماره ۶ (مصاحبه با خانواده) با اطلاعات درج شده در سایر صفحات پرونده بهداشتی - درمانی مادر مغایرت داشته است.

❖ **امکان شناسایی عوامل قابل اجتناب:**

- ۵۱،۴٪ موارد مرگ مادر عوامل قابل اجتناب شناسایی شده است. قابل ذکر است که در ۵۴٪ موارد در یک سال گذشته آن عامل قابل اجتناب در دانشگاه تکرار گردیده است.
- از عوامل قابل اجتناب شناسایی شده ۵۷٪ به علت خطای انسانی بوده است.

- در ۹۱,۵٪ موارد مداخله برای عامل قابل اجتناب طراحی شده است.
- در ۹۵٪ موارد مداخله تعیین شده در سه ماه اجرا گردیده است.



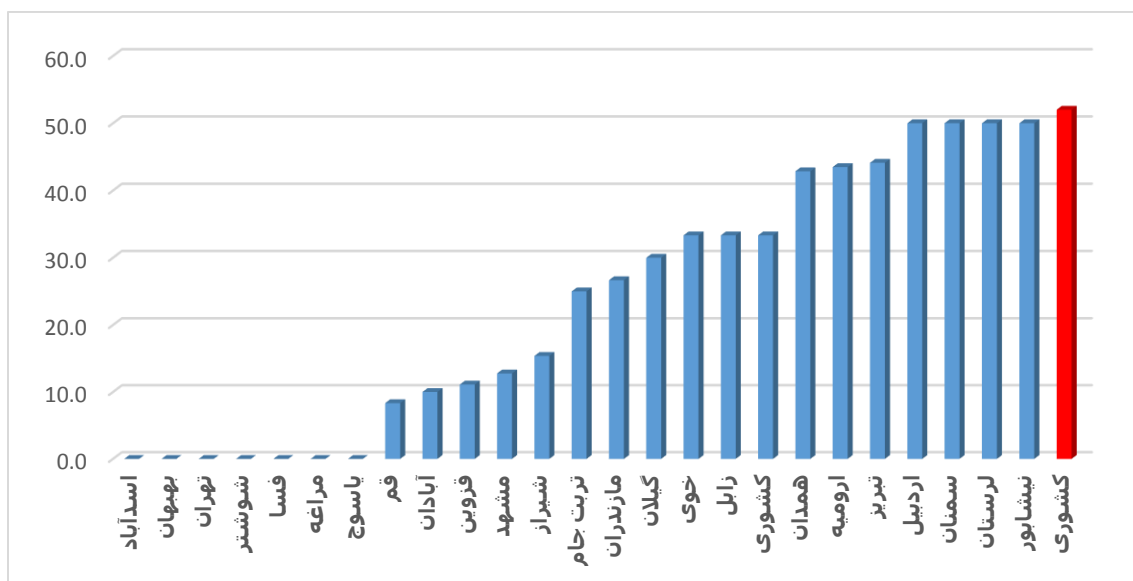
روند فراوانی وجود عوامل قابل اجتناب در موارد مرگ مادر در طی سال های ۱۳۹۸ لغایت ۱۴۰۰ (به درصد)

درصد عوامل قابل اجتناب به تفکیک دانشگاهها

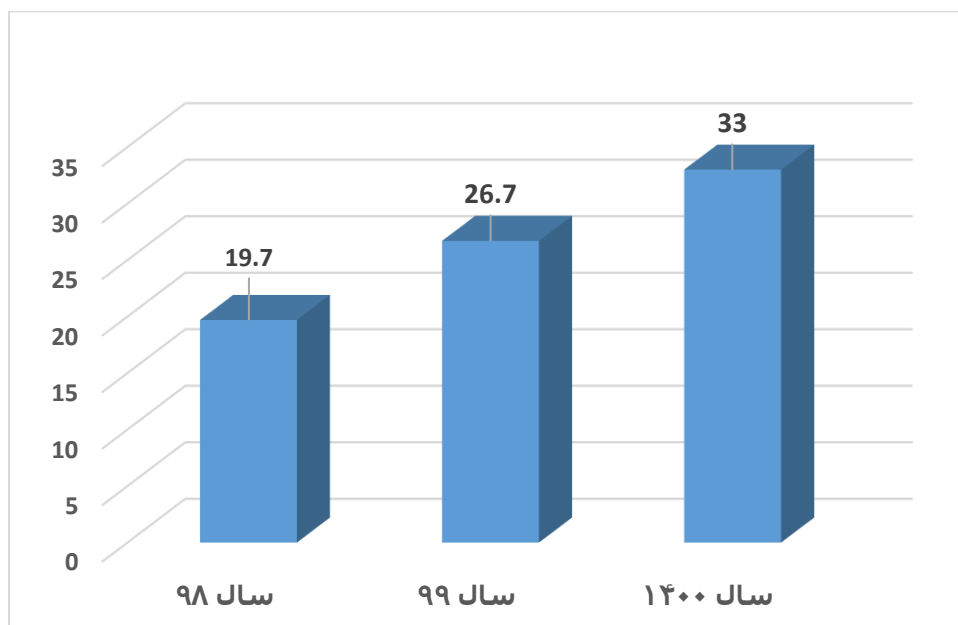
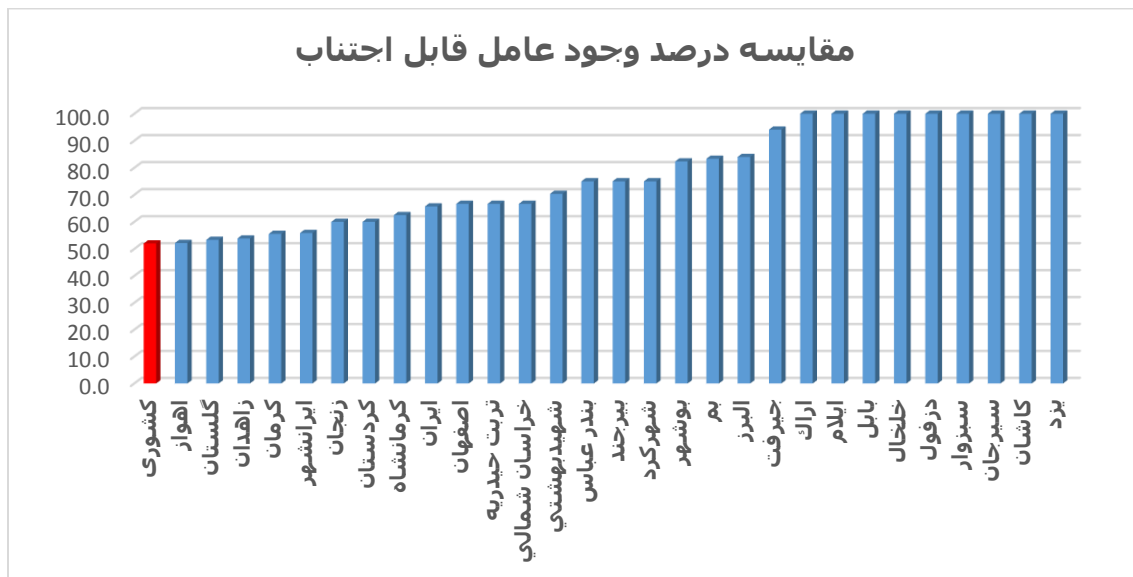
دانشگاه محل سکونت	تعداد کل موارد مرگ مادر	وجود هر نوع عوامل قابل اجتناب	درصد عوامل قابل اجتناب
اسدآباد	1	0	0.0
بهبهان	2	0	0.0
تهران	16	0	0.0
شوشتر	1	0	0.0
فسا	2	0	0.0
مراغه	1	0	0.0
یاسوج	2	0	0.0
قم	12	1	8.3
آبادان	10	1	10
قزوین	9	1	11.1

12.8	6	47	مشهد
15.4	2	13	شیراز
25.0	1	4	تربت جام
26.7	4	15	مازندران
30.0	3	10	گیلان
33.3	1	3	خوی
33.3	3	9	زابل
42.9	3	7	همدان
43.5	10	23	ارومیه
44.1	15	34	تبریز
50	4	8	اردبیل
50.0	3	6	سمنان
50.0	2	4	لرستان
50.0	1	2	نیشابور
52.2	24	46	اهواز
53.3	8	15	گلستان
53.8	14	26	زاهدان
55.6	5	9	کرمان
55.9	19	34	ایران شهر
60.0	3	5	زنجان
60.0	6	10	کردستان
62.5	5	8	کرمانشاه
65.7	23	35	ایران
66.7	12	18	اصفهان
66.7	2	3	تربت حیدریه
66.7	2	3	خراسان شمالی
70.4	19	27	شهرک بهشتی
75.0	15	20	بندر عباس

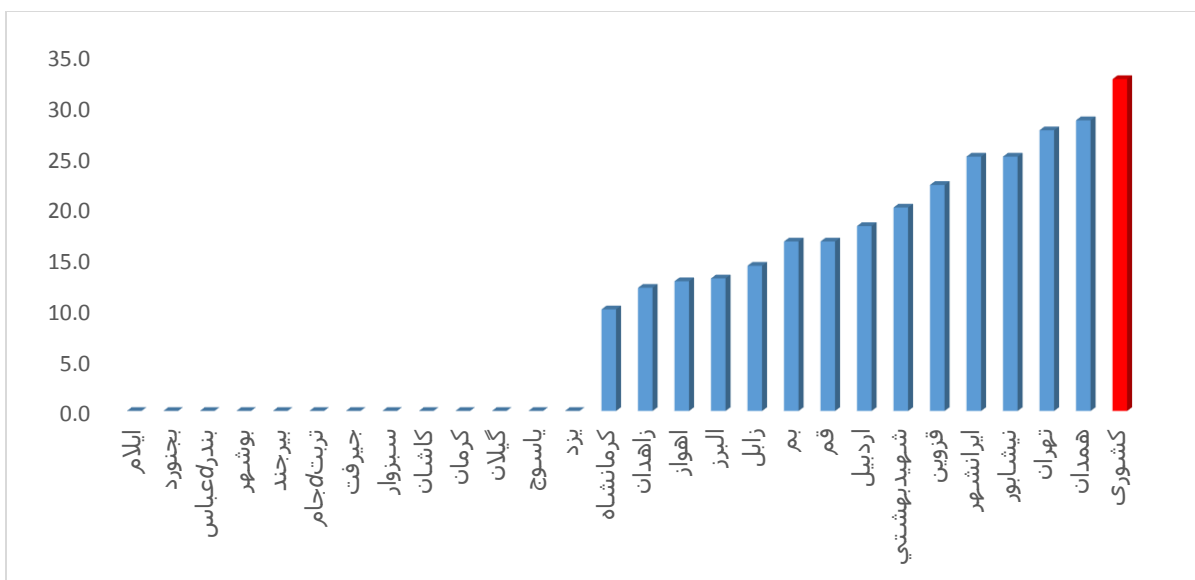
بیرجند	4	3	75.0
شهرکرد	8	6	75.0
بوشهر	17	14	82.4
بم	6	5	83.3
البرز	25	21	84.0
جیرفت	17	16	94.1
اراک	2	2	100
ایلام	4	4	100.0
بابل	1	1	100.0
خلخال	2	2	100.0
دزفول	7	7	100.0
سبزوار	2	2	100.0
سیرجان	1	1	100.0
کاشان	1	1	100.0
یزد	5	5	100.0



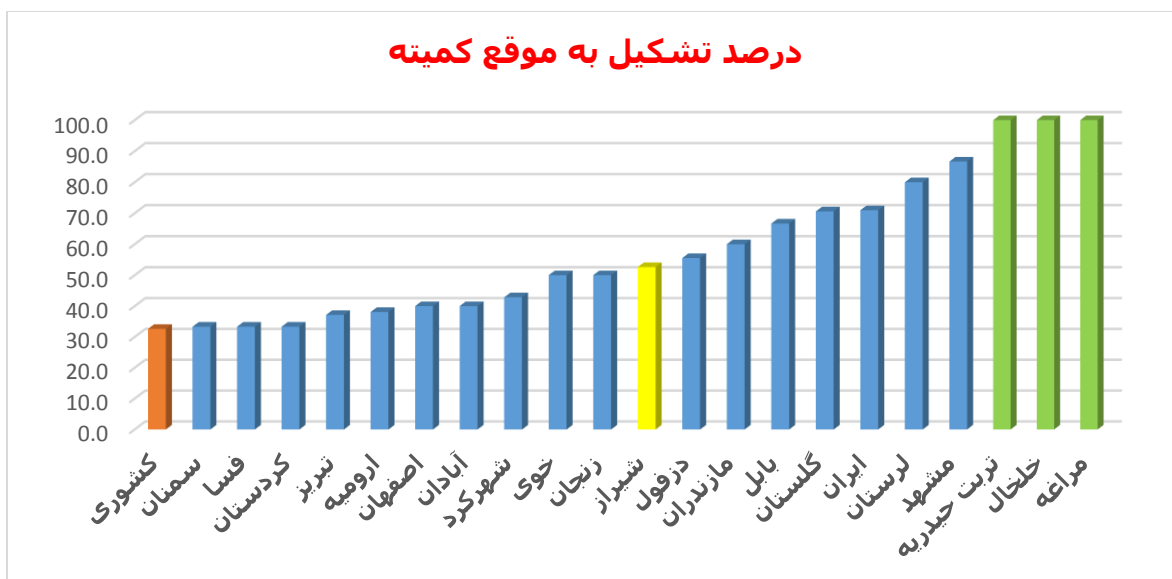
فراوانی وجود عوامل قابل اجتناب در موارد مرگ مادر در طی سال های ۱۳۹۸ لغایت ۱۴۰۰ (به درصد) به تفکیک دانشگاه های علوم پزشکی کشور



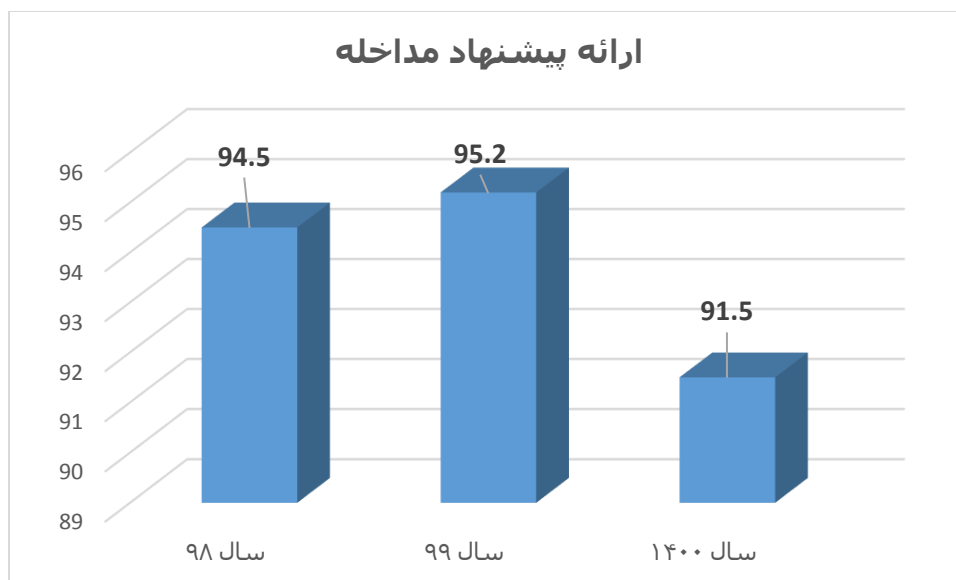
فراوانی تشکیل به موقع کمیته مرگ مادر به تفکیک سال های ۱۳۹۸ لغایت ۱۴۰۰ (به درصد)



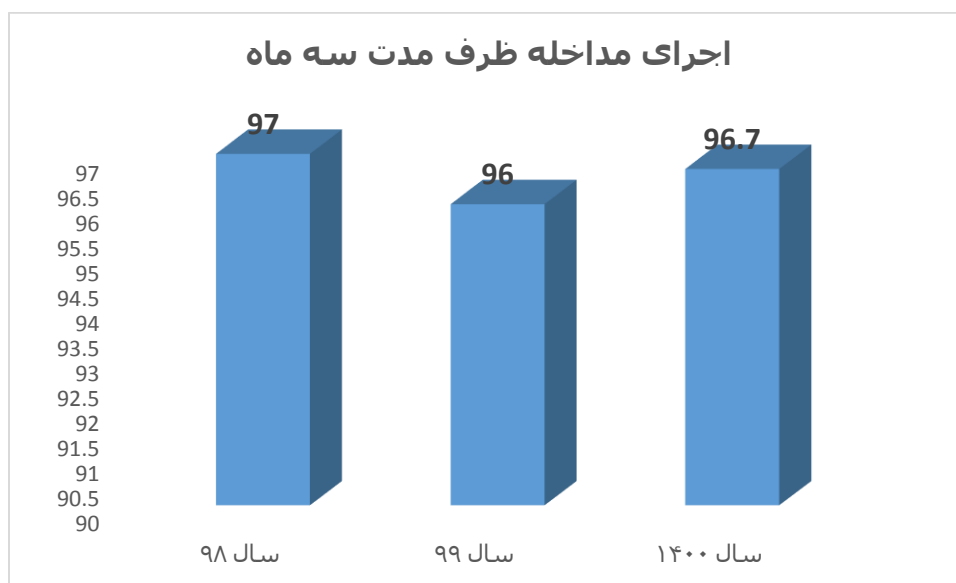
درصد تشکیل به موقع کمیته به تفکیک دانشگاه هایی که تشکیل به موقع کمیته در آنها کمتر از میانگین کشوری بوده است



درصد تشکیل به موقع کمیته به تفکیک دانشگاه هایی که تشکیل به موقع کمیته در آنها بالاتر از میانگین کشوری بوده است



درصد ارائه پیشنهاد های اصلاحی در کمیته های مرگ مادر طی سال های ۹۸ لغایت ۱۴۰۰



درصد اجرای مداخلات ظرف مدت سه ماه در کمیته های مرگ مادر طی سال های ۹۸ لغایت ۱۴۰۰

اطلاعات سهم دانشگاه از موالید و مرگ مادر از سال ۱۳۹۶ تا ۱۴۰۰

لازم به ذکر است در جدول زیر دانشکده هایی که در سالهای اخیر از دانشگاه مبداء خود جدا شده اند از زمان تفکیک موالید و مرگ آنها ثبت شده است .

دانشگاه / دانشگاه	مؤلف ۱۴۰۰	مؤلف ۹۹	مؤلف ۹۸	مؤلف ۹۷	مؤلف ۹۶	مؤلف ۱۴۰۰	مؤلف ۹۹	مؤلف ۹۸	مؤلف ۹۷	مؤلف ۹۶	مؤلف ۱۴۰۰	مؤلف ۹۹	مؤلف ۹۸	مؤلف ۹۷	مؤلف ۹۶	نسبت مؤلف به مؤلف
آبادان	۱۳۶۸۵	۱۲۵۱۱	۱۳۳۹۰	۱۴۹۰۵	۱۵۷۱۴	۶۹۲۰۵	۱۰	۱۱	۹	۴	۷	۴۱	۵۹	۲۶	۱۳	۵۹
آذربایجان شرقی	۴۳۷۸۸	۴۴۲۹۱	۴۷۸۰۵	۵۴۷۹۳	۶۲۸۶۷	۲۵۳۵۴۴	۳۴	۱۱	۸	۵	۹	۶۷	۲۶	۲۶	۱۳	۵۹
سراب	۱۷۷۷	۱۸۶۱	۱۸۸۲	۲۳۶۸		۷۷۸۸	۰	۰	۱	۰		۱	۱۳	۲۶	۱۳	۵۹
مراغه	۳۵۲۱	۳۵۶۵	۳۶۵۵	۴۳۲۶	۴۵۵۱	۱۹۶۱۸	۱	۱	۳	۰	۱	۶	۳۱	۲۶	۱۳	۵۹
آذربایجان غربی	۴۷۳۴۷	۴۷۳۳۲	۴۹۱۹۹	۵۴۷۰۴	۶۵۳۷۵	۲۶۳۸۵۷	۲۳	۱۵	۱۸	۸	۱۱	۷۵	۲۸	۲۶	۱۳	۵۹
خوی	۵۳۱۵	۵۶۶۶	۵۸۲۲	۶۱۶۱		۲۳۹۶۴	۳	۳	۱	۲		۹	۳۹	۲۶	۱۳	۵۹
اردبیل	۱۵۶۸۴	۱۶۴۷۰	۱۹۱۶۳	۲۲۰۴۲	۲۳۶۷۹	۹۷۰۳۸	۸	۶	۴	۳	۳	۲۵	۲۶	۲۶	۱۳	۵۹
خلخال	۷۶۷	۷۷۸				۱۵۴۵	۲	۰				۲	۱۲۹	۲۶	۱۳	۵۹
اصفهان	۵۲۹۹۱	۵۰۸۷۴	۵۵۱۰۱	۶۶۱۱۲	۷۳۹۰۶	۲۹۷۹۸۴	۱۸	۱۶	۹	۷	۹	۵۹	۲۰	۲۶	۱۳	۵۹
کاشان	۵۵۲۰	۵۵۲۰	۵۹۲۰	۷۰۳۱	۷۶۵۲	۳۱۶۴۳	۱	۰	۴	۱	۱	۷	۲۲	۲۶	۱۳	۵۹
ایلام	۷۷۶۲	۷۸۱۷	۸۵۶۶	۹۹۹۸	۱۰۶۶۲	۴۴۸۰۵	۵	۲	۵	۲	۲	۱۶	۳۶	۲۶	۱۳	۵۹
بوشهر	۱۴۵۵۱	۱۵۰۷۹	۱۶۳۵۵	۱۹۶۹۴	۲۱۷۶۱	۸۷۴۴۰	۱۷	۹	۴	۵	۶	۴۱	۴۷	۲۶	۱۳	۵۹
بم	۵۹۰۹	۵۵۶۱	۵۷۹۴	۶۴۵۲	۶۷۹۷	۳۰۵۱۳	۶	۲	۴	۲	۱	۱۵	۴۹	۲۶	۱۳	۵۹
تربت حیدریه	۷۱۷۱	۵۵۳۲	۵۰۱۸	۶۷۴۰	۷۵۸۰	۳۲۰۴۱	۳	۲	۱	۲	۱	۹	۲۸	۲۶	۱۳	۵۹
تربت جام	۵۸۳۶	۵۷۱۲	۵۹۲۰	۶۴۱۹	۶۷۴۶	۳۰۶۳۴	۴	۲	۵	۰	۰	۱۱	۳۶	۲۶	۱۳	۵۹
تهران (شهید بهشتی، تهران)	۱۴۴۹۳۹	۱۴۲۹۵۹	۱۵۶۵۵۸	۱۸۰۲۸۸	۱۹۹۷۰۴	۸۲۴۴۴۸	۷۸	۵۹	۲۷	۲۳	۳۳	۲۲۰	۲۷	۲۶	۱۳	۵۹
کرج	۱۴۵۵۱	۲۴۷۳۸	۲۹۱۸۱	۳۴۹۵۴	۴۰۰۳۶	۱۵۳۷۳۲	۲۵	۱۷	۷	۵	۴	۵۸	۳۸	۲۶	۱۳	۵۹

دانشگاه / دانشکده	مؤلف ۱۴۰۰	مؤلف ۹۹	مؤلف ۹۸	مؤلف ۹۷	مؤلف ۹۶	مؤلف جمع	مؤلف ۵ ساله	مؤلف ۹۶	مؤلف ۹۷	مؤلف ۹۸	مؤلف ۹۹	مؤلف ۱۰۰	نسبت مؤلف به مؤلف مرکز
چهارمحال بختیاری	۱۴۵۴۶	۱۵۱۱۰	۱۶۲۹۳	۱۸۸۱۸	۲۰۳۴۱	۸۵۱۰۸	۸	۳	۱	۴	۱	۱۷	۲۰
خراسان جنوبی	۱۴۹۴۴	۱۴۷۷۸	۱۵۴۶۱	۱۶۷۹۹	۱۷۸۸۵	۷۹۸۶۷	۴	۴	۴	۳	۲	۱۷	۲۱
خراسان رضوی	۷۸۹۰۳	۸۰۵۳۹	۸۷۰۳۸	۹۸۷۷۹	۱۰۷۶۷۵	۴۵۲۹۳۴	۴۷	۳۴	۲۱	۱۵	۲۱	۱۳۸	۳۰
گناباد	۲۰۲۵	۲۰۴۰	۲۳۴۰	۲۵۷۷	۲۷۶۶	۱۱۷۴۸	۰	۰	۰	۱	۰	۱	۹
سبزوار	۶۶۵۹	۶۶۵۹	۷۲۸۱	۸۳۰۳	۹۰۹۹	۳۸۰۰۱	۲	۵	۲	۰	۲	۱۱	۲۹
خراسان شمالی	۱۲۳۴۳	۱۲۳۶۳	۱۳۲۴۰	۱۴۳۶۲	۱۵۹۸۵	۶۸۲۹۳	۳	۸	۷	۷	۴	۲۹	۴۲
اسفراین	۱۶۴۶	۱۷۸۴	۱۹۱۴	۲۱۴۸	۲۴۸۰	۹۹۷۲	۰	۱	۰	۰	۱	۲	۲۰
نیشابور	۶۴۳۵	۶۶۸۳	۸۴۱۰	۹۵۷۲	۱۰۷۵۰	۴۱۸۵۰	۲	۳	۳	۰	۳	۱۱	۲۶
خوزستان	۶۶۰۲۱	۶۴۲۲۶	۶۴۰۱۱	۷۲۷۱۹	۷۵۷۷۷	۳۴۲۷۵۴	۴۶	۲۳	۱۵	۱۹	۱۵	۱۱۸	۳۴
دزفول	۶۵۲۷	۶۶۴۳	۱۳۳۷۳	۱۵۵۲۱	۱۵۹۱۰	۵۷۹۷۴	۷	۰	۲	۶	۳	۱۸	۳۱
بهبهان	۲۵۱۴	۲۶۳۷	۲۹۵۰	۳۵۲۰	۳۷۵۴	۱۵۳۷۵	۲	۰	۰	۱	۰	۳	۲۰
شوشتر	۳۴۵۷	۳۳۶۹	۳۴۰۸	۴۱۴۴	۴۴۷۶	۱۸۸۵۴	۱	۱	۲	۱	۲	۷	۳۷
زنجان	۱۵۰۰۲	۱۵۱۴۶	۱۶۳۳۲	۱۸۴۹۷	۲۰۱۸۵	۸۵۱۶۲	۵	۳	۳	۲	۱	۱۴	۱۶
سمنان	۴۱۷۰	۴۱۸۷	۴۵۶۸	۵۲۰۱	۶۳۰۴	۲۴۴۳۰	۶	۵	۲	۰	۴	۱۷	۷۰
شاهرود	۳۱۶۳	۳۱۲۶	۳۴۵۹	۴۱۲۹	۳۹۸۹	۱۷۸۶۶	۰	۲	۱	۰	۰	۳	۱۷
سیستان و بلوچستان	۴۴۸۵۱	۴۱۰۶۲	۴۵۸۴۴	۴۳۱۴۶	۶۰۷۴۸	۲۳۵۶۵۱	۲۵	۳۱	۱۳	۱۰	۳۰	۱۰۸	۴۶
زابل	۹۰۹۱	۸۴۳۴	۸۹۷۴	۱۰۱۹۶	۱۰۴۱۶	۴۷۱۱۱	۹	۲	۱	۳	۱	۱۶	۳۴

دانشگاه / دانشکده	مؤلف ۱۴۰۰	مؤلف ۹۹	مؤلف ۹۸	مؤلف ۹۷	مؤلف ۹۶	مؤلف ۹۵	مؤلف ۹۴	مؤلف ۹۳	مؤلف ۹۲	مؤلف ۹۱	مؤلف ۹۰	مؤلف ۸۹	مؤلف ۸۸
ایران شهر	۳۳۳۱۸	۴۰۲۰۸	۳۲۵۱۵	۳۹۳۱۰	۲۵۸۷۴	۱۷۱۲۲۵	۳۴	۱۵	۹	۱۲	۸	۷۸	۴۶
فارس	۵۰۲۱۷	۵۱۰۲۷	۵۵۲۶۴	۶۳۰۴۷	۶۹۴۰۸	۲۸۱۹۶۳	۱۳	۱۸	۶	۱۴	۱۰	۶۱	۲۱
چهرم	۲۸۵۷	۲۷۹۵	۳۲۲۵	۴۱۵۵	۴۸۹۱	۱۷۹۲۳	۰	۱	۰	۱	۱	۳	۱۷
فسا	۲۵۲۴	۲۵۵۷	۲۸۶۸	۳۴۳۴	۳۹۷۵	۱۵۳۵۸	۲	۲	۰	۰	۰	۴	۲۶
لارستان	۲۶۵۲	۳۷۱۰	۲۹۴۳	۴۲۲۳	۴۷۶۶	۱۷۲۹۴	۰	۳	۰	۱	۱	۵	۲۹
گراش	۶۶۹	۷۸۷	۱۰۵۲	۱۰۶۱	۱۱۷۹	۴۷۴۸	۰	۰	۰	۰	۰	۰	۰
قزوین	۱۵۱۵۸	۱۴۷۶۹	۱۶۰۲۸	۱۸۵۹۲	۲۰۷۲۷	۸۵۲۷۴	۱۰	۱۰	۱	۱	۳	۲۵	۲۹
قم	۱۹۴۴۳	۱۸۰۸۵	۲۰۰۱۸	۲۳۲۲۶	۲۵۱۷۸	۱۰۵۹۵۰	۱۲	۱۰	۶	۳	۷	۳۸	۳۶
کردستان	۲۳۴۵۵	۲۲۶۵۱	۲۳۹۶۲	۲۷۵۰۱	۲۹۸۳۸	۱۲۷۴۰۷	۱۰	۱	۴	۳	۳	۲۱	۱۶
کرمان	۱۸۸۹۲	۱۸۷۸۱	۲۰۱۴۶	۲۳۴۴۶	۳۳۷۳۸	۱۱۴۰۰۳	۹	۸	۶	۶	۷	۳۶	۳۲
رفسنجان	۴۳۲۶	۴۱۲۲	۴۹۴۵	۵۵۱۳	۶۳۹۰	۲۵۲۹۶	۰	۱	۱	۰	۲	۴	۱۶
جیرفت	۱۳۶۱۰	۱۳۰۸۹	۱۳۴۸۹	۱۵۰۸۹	۱۳۸۰۶	۶۸۰۸۳	۱۷	۶	۵	۶	۶	۴۰	۵۹
سیرجان	۴۱۱۲	۴۳۸۴	۴۸۱۶	۵۲۳۰		۱۸۵۴۲	۲	۳	۱	۳		۹	۴۹
کرمانشاه	۲۴۹۱۵	۲۵۲۴۱	۲۶۵۶۶	۲۹۹۵۴	۳۳۳۷۶	۱۳۹۹۵۲	۸	۱۰	۵	۴	۹	۳۶	۲۶
کهکیلویه و بویراحمد	۱۰۴۴۱	۱۱۱۵۳	۱۲۰۳۹	۱۴۲۰۹	۱۵۱۱۶	۶۲۹۵۸	۲	۲	۴	۰	۷	۱۵	۲۴
گلستان	۳۲۲۶۳	۳۰۸۸۰	۳۲۹۴۱	۳۷۲۴۵	۴۱۰۱۷	۱۷۴۳۴۶	۱۵	۱۰	۹	۸	۱۰	۵۲	۳۰
گیلان	۲۱۵۴۱	۲۱۱۳۲	۲۲۸۱۵	۲۶۶۷۳	۲۹۱۱۷	۱۲۱۲۷۸	۱۰	۸	۹	۷	۲	۳۷	۳۱

دانشگاه / دانشکده	مؤلف ۱۴۰۰	مؤلف ۹۹	مؤلف ۹۸	مؤلف ۹۷	مؤلف ۹۶	مؤلف ۱۴۰۰	مؤلف ۹۹	مؤلف ۹۸	مؤلف ۹۷	مؤلف ۹۶	مؤلف ۱۴۰۰	نسبت مؤلف به مؤلف ۹۶
لرستان	۲۵۴۱۵	۲۶۵۷۸	۲۸۳۰۵	۳۲۳۷۲	۳۴۷۴۹	۱۴۷۴۱۹	۴	۴	۱۴	۲	۳	۴
مازندران	۲۵۰۳۰	۲۵۰۱۴	۲۸۱۰۴	۳۳۰۱۰	۳۶۲۲۰	۱۴۷۳۷۸	۱۵	۱۵	۱۵	۷	۹	۸
بابل	۵۱۷۳	۵۱۶۱	۵۷۹۸	۶۸۳۶	۷۷۱۲	۳۰۶۸۰	۱	۱	۱	۲	۰	۱
مرکزی	۹۸۰۵	۹۸۰۷	۱۰۵۱۵	۱۲۵۴۳	۱۶۶۰۸	۵۹۲۷۸	۲	۲	۲	۲	۲	۳
ساوه	۳۴۴۳	۳۴۳۴	۳۶۶۴	۴۵۰۱	۴۱۸۶	۱۹۲۲۸	۰	۳	۲	۲	۰	۱
خمین	۱۰۶۴	۱۱۴۰	۱۱۶۲	۱۳۹۸		۴۷۶۴	۰	۰	۰	۱		۱
هرمزگان	۳۳۷۷۸	۳۲۱۵۴	۳۴۷۱۴	۳۷۹۳۴	۴۰۸۴۸	۱۷۸۴۲۸	۲۰	۱۳	۱۸	۱۱	۱۲	۷۴
یزد	۱۸۳۹۲	۱۷۹۴۸	۱۹۱۷۶	۲۲۲۳۳	۲۴۶۲۶	۱۰۲۳۷۵	۵	۹	۴	۱	۳	۲۲
همدان	۲۱۷۳۲	۲۲۱۵۶	۲۳۵۱۹	۲۶۹۴۲	۳۱۱۹۳	۱۲۵۵۴۲	۷	۹	۹	۳	۷	۳۵
اسدآباد	۱۳۰۴	۱۳۰۰	۱۳۱۸	۱۵۲۴		۵۴۴۶	۱	۰	۰	۰		۱
کشوری						۰	۳	۲	۲	۱	۲	۴
کل کشور	۱۱۱۶۲۱۲	۱۱۱۴۱۱۶	۱۱۹۶۱۳۲	۱۳۶۶۵۱۹	۱۴۸۷۹۰۸	۶۲۸۰۸۸۷	۶۰۶	۴۵۷	۳۰۰	۲۴۲	۲۹۷	۱۹۰۲